

考生在线笔试操作说明

本次考试为在线考试形式，考生需自行准备符合要求的考试设备、监控设备和考试场所。

一、 考试设备软硬件要求

1. 考试设备

- 1) 考试设备需为带正常上网功能的电脑，电脑操作系统要求为 **Windows (推荐 Win7、Win10) 或 Mac OS (10.14 以上)**。
- 2) 考试设备应具备可正常工作的摄像设备（内置或外置摄像头均可）和音频输入设备。
- 3) 考试期间将全程使用摄像头，需确保电脑摄像头开启，无遮挡。
- 4) 如使用笔记本电脑请保持电量充足，建议全程使用外接电源。
- 5) 打开易考客户端前，建议关闭电脑上与考试无关的应用软件，包括安全卫士、电脑管家及各类通讯软件等。

2. 用作鹰眼第二视角监控的设备

- 1) 带正常上网功能的智能手机或平板设备，必须带有可正常工作的摄像头。
- 2) 监控设备推荐使用的浏览器要求如下：

设备	智能手机/平板设备	
操作系统	IOS	Android
系统版本	IOS 13+	Android 10+
浏览器	Safari 13+	Chrome 80+、Firefox 68+
摄像头	有	有

- 3) 手机或平板支架：将智能手机或平板设备固定摆放，便于按监控视角要求调整到合适的位置和高度。
- 4) 确保监控用设备电量充足，建议全程使用外接电源。
- 5) 开启鹰眼监控前应在系统设置中取消屏幕的自动锁定，关闭与考试无关应用的提醒功能，避免来电、微信、或应用软件打断监控过程。

3. 网络条件要求

网络带宽不低于 20Mbps，建议使用带宽 50Mbps 或以上的独立光纤网络。

二、 易考客户端下载、安装和调试

1. 易考客户端安装

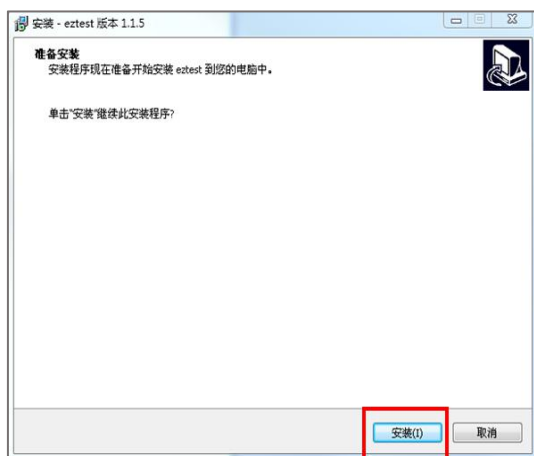
使用考试设备，在浏览器中打开考试链接，会直接进入易考客户端的下载页面。

请考生根据自己考试设备的操作系统类型下载对应的客户端安装包（Windows 版或 Mac 版），下载页面如下图 2 所示。



(图 2)

客户端安装包下载完成后，以 Windows 考试设备为例，双击安装包即可安装易考客户端，如下图 3 所示。点击“下一步”，推荐使用默认路径安装客户端，如下图 4 所示。

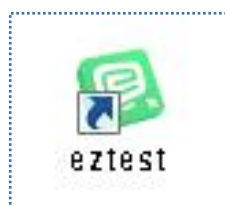


(图 3)



(图 4)

安装完成后，桌面上将会显示“eztest”图标，如下图 5 所示。



(图 5)

2. 调试摄像头和麦克风

1) 双击运行“eztest”程序，在客户端登录界面输入考试对应的的口令，如下图 6 所示。



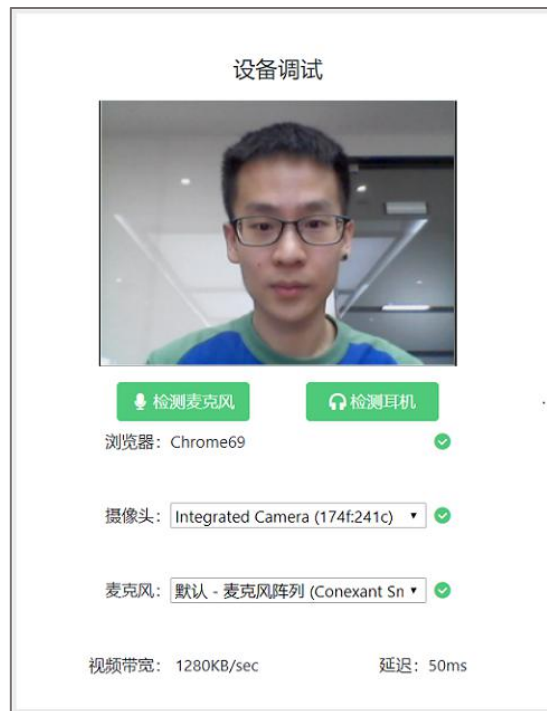
(图 6)

2) 点击“调试设备”测试本机摄像头、麦克风和耳机是否可用，如下图 7、图 8 所示。

如你能清晰地看到摄像头图像，说明摄像头调用正常；如检测麦克风可正常收音和播放，说明麦克风设备正常；如检测耳机可正常听到播放的录音，说明设备的扬声器或耳机正常，并可同时进行合适的音量调节。



(图 7)



(图 8)

三、 易考在线考试流程

1. 易考客户端登录

- 1) 双击运行“eztest”程序，在易考客户端界面输入考试对应的口令。
- 2) 在允许登录的时间段内，输入准考证号登录，如下图 9 所示。

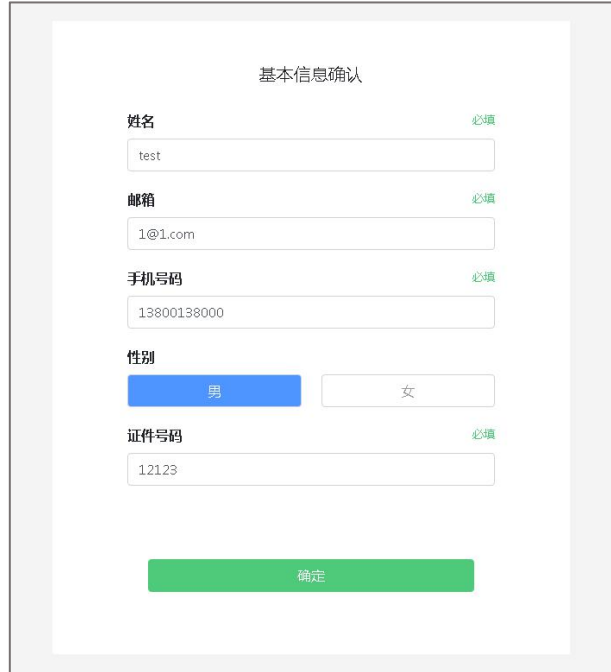


(图 9)

注：若未到允许登录时间，则界面上会提示考生当前距离开考时间还有多久。

2. 信息确认及拍照

1) 完成登录后，考生确认自己的基本信息（根据实际考试基本信息为准，下图仅为样图），点击“确定”按钮继续，如下图 10 所示。



基本信息确认

姓名 必填

test

邮箱 必填

1@1.com

手机号码 必填

13800138000

性别

男 女

证件号码 必填

12123

确定

(图 10)

2) 核对报名照后，点击“进入考试”按钮，如下图 11 所示。



文件信息

照片

1.核对报名照片

点击上传

2.点击进入考试

进入考试

(图 11)

3) 考生进入**拍照**页面，系统会提示考生拍摄个人正面照。

务必确保拍照时光线充足、图像清晰。照片应包括考生完整的面部和肩部，如下图 13 所示。



(图 13)

3. 开启鹰眼监控

1) 考生完成拍照，进入考试后，考试设备上会显示鹰眼监控二维码。使用智能手机或平板设备扫描二维码，如下图 14 所示。

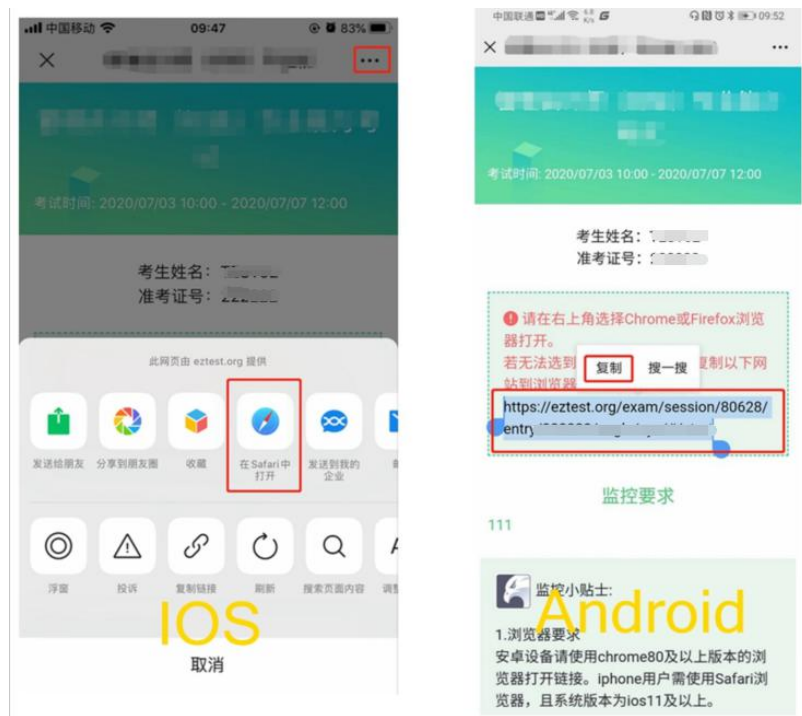
2)



(图 14)

3) 如使用 IOS 设备 (iPhone、iPad) 作为监控设备，扫描二维码后依据提示使用 Safari 打开鹰眼监控；安卓机型扫描二维码后依据提示使用推荐的浏览器 (Chrome 浏览器) 打开鹰眼监控，如下图 15 所示。

4)



(图 15)

5) 允许 eztest.org 访问相机，如下图 16 所示。



(图 16)

6) 将监控设备摆放到合适的位置，建议的监控视角效果如下图 17 所示。具体要求可参考第二视角鹰眼监控架设要求。



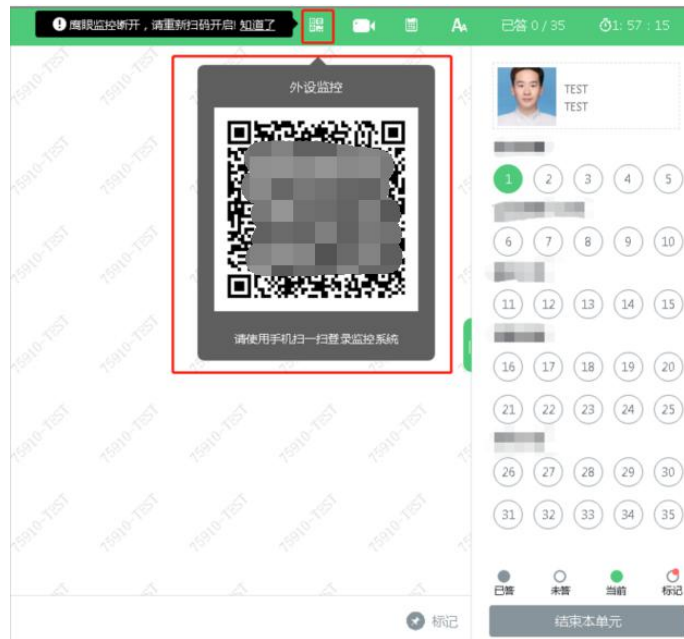
(图 17)

- 7) 鹰眼监控开启且按照要求摆放后，在考试主设备的界面上点击“确定”按钮，如下图 18 所示。



(图 18)

- 8) 考中若出现网络故障，考试设备答题界面上会弹出文字提示，提醒考生鹰眼监控已断开，修复网络后，在答题界面点击下图中标示的图标重新打开鹰眼监控二维码，使用智能手机或平板设备重新扫描并登录鹰眼监控，如下图 19 所示。



(图 19)

9) 考试结束后, 在考试主设备上结束考试的同时, 鹰眼监控会自动关闭。

4. 答题及交卷

- 1) 点击开始考试, 进入考前面试设备调试环节, 分别调试摄像头角度、光线和清晰度等。
- 2) 设备调试完成后, 进入正式视频考试界面, 面试题内容以文字显示在界面上, 考生需正面对摄像头, 用适当的音量和语速回答问题。答题界面如下图 20 所示。



(图 20)

3) 考生结束当前单元后进入下一单元的答题后, 将无法再返回上一单元, 如下图 21 所示。



(图 21)

4) 答题结束后, 考生可以后点击界面右下角的“结束考试”按钮交卷, 如下图 22 所示。



(图 22)

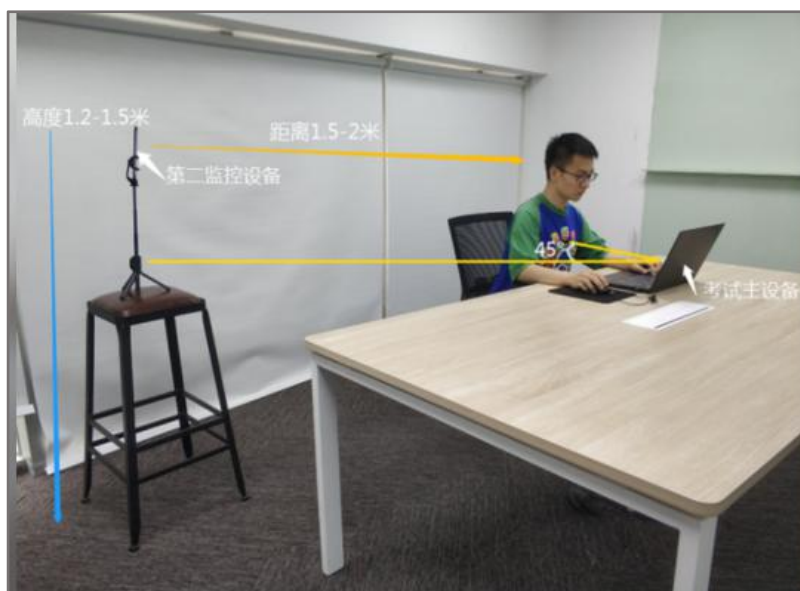
5) 考试过程中, 考试设备的摄像头保持正面面对考生。建议考生的完整的头部、肩部处在监控范围内, 并露出双耳, 如下图 23 所示。考试设备四周光线充足、均匀, 避免监控画面过暗或过亮。



(图 23)

四、 第二视角鹰眼监控的架设

第二视角鹰眼监控设备摄像头建议架设在考试设备的侧后方、距离 1.5 米-2 米处、摄像头高度 1.2-1.5 米，与考试位置成 45 度角，如下图 24 所示。



(图 24)

第二视角鹰眼监控设备架设好以后，可以使用前置摄像头的拍照功能，查看监控效果、调试监控角度。确认监控摄像头正常工作无遮挡，监控范围覆盖考生上半身（双手可见）、完整的考试设备、答题设备的屏幕、以及考生周边环境。保证考试区域光线均匀充足，避免监控画面过暗或过亮，导致监控效果不佳被判定为违纪，如下图所示。

最后，仔细检查监控设备摆放的稳定程度，避免考中设备倾倒造成损失。



五、 客服支持

客户端在线考试系统，如果遇到设备或操作等技术问题，可点击页面右侧“在线客服”获取帮助。

