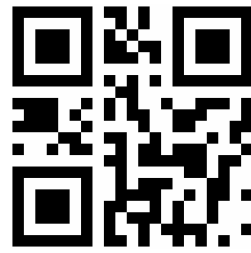


2017年浙江省公务员考试行测真 题（B类）



扫码下载永岸公考app
发现更多历年真题



最新版永岸公考app->我的
扫码工具扫描录入答案查看解析

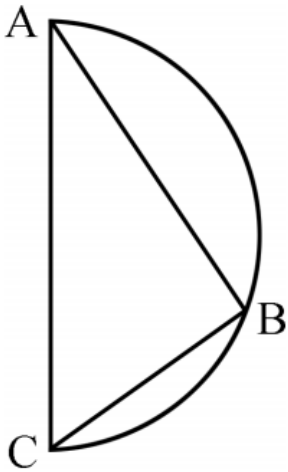
数量关系

请根据题目要求，在每个选项中选出一个最恰当的答案。

1. 3, 3, 6, 18, ()
A. 54
B. 72
C. 90
D. 108
2. 2, 6, 16, 44, (), 328
A. 104
B. 108
C. 112
D. 120
3. 3, 21, 58, 114, 189, ()
A. 261
B. 283
C. 295
D. 302
4. $1, \frac{1}{3}, \frac{3}{5}, \frac{15}{7}, \frac{105}{9}, ()$
A. $18\frac{1}{13}$
B. $19\frac{1}{2}$
C. $34\frac{4}{11}$
D. $85\frac{10}{11}$
5. 80, 56, 52, 30, 37, ()
A. $\frac{21}{2}$
B. 11
C. $\frac{23}{2}$
D. 12
6. 1, 2, 7, 20, 61, 182, ()
A. 268
B. 374
C. 486
D. 547
7. 2, 3, 7, 16, 65, ()
A. 146
B. 256

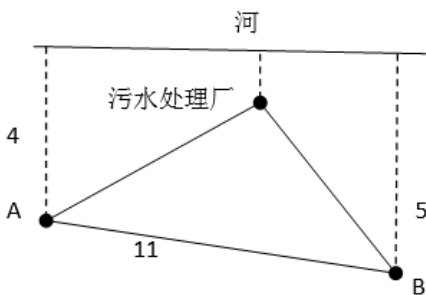
- C . 321
D . 475
8. 1, 0, 1, 8, 81, ()
A . 121
B . 125
C . 243
D . 1024
9. 4, -2, 1, 3, 2, 6, 11, ()
A . 16
B . 19
C . 22
D . 25
10. -1, 1, 3, 10, 19, (), 55
A . 27
B . 35
C . 43
D . 56
11. 某地举办铁人三项比赛, 全程为51.5千米, 游泳、自行车、长跑的路程之比为3 : 80 : 20。小陈在这三个项目花费的时间之比为3 : 8 : 4, 比赛中他长跑的平均速度是15千米/小时, 且两次换项共耗时4分钟, 那么他完成比赛共耗时多少 :
A . 2小时14分
B . 2小时24分
C . 2小时34分
D . 2小时44分
12. 小王从编号分别为1, 2, 3, 4, 5的5本书中随机抽出3本, 那么这3本书的编号恰好为相邻三个整数的概率为 :
A . 3/10
B . 2/5
C . 1/2
D . 3/5
13. 妈妈为了给过生日的小东一个惊喜, 在一底面半径为20cm, 高为60cm的圆锥形生日帽内藏了一个圆柱形礼物盒。为了不让小东事先发现礼物盒, 该礼物盒的侧面积最大为多少 :
A . 600π 平方厘米
B . 640π 平方厘米
C . 800π 平方厘米
D . 1200π 平方厘米
14. 某公司销售部拟派3名销售主管和6名销售人员前往3座城市进行市场调研, 每座城市派销售主管1名, 销售人员2名。那么, 不同的人员派遣方案有 :

- A . 540种
B . 1080种
C . 1620种
D . 3240种
15. 小张家距离工厂15千米，乘坐班车20分钟可到工厂。一天，他错过班车，改乘出租车上班。出租车出发时间比班车晚4分钟，送小张到工厂后出租车马上原路返回，在距离工厂1.875千米处与班车相遇。如果班车和出租车都是匀速运动且不计上下车时间，那么小张比班车早多少分钟到达工厂：
- A . 3
B . 4
C . 5
D . 6
16. 由于连日暴雨，某水库水位急剧上升，逼近警戒水位。假设每天降雨量一致，若打开2个水闸放水，则3天后正好到达警戒水位；若打开3个水闸放水，则4天后正好到达警戒水位。气象台预报，大雨还将持续七天，流入水库的水量将比之前多20%。
若不考虑水的蒸发、渗透和流失，则至少打开几个水闸，才能保证接下来的七天都不会到达警戒水位：
- A . 5
B . 6
C . 7
D . 8
17. 某机场一条自动人行道长42m，运行速度为0.75m/s。小王在自动人行道的起始点将一件包裹通过自动人行道传递给位于终点的小明。小明为了节省时间，在包裹开始传递时，沿着自动人行道逆行领取包裹并返回。假定小明的步行速度为1m/s，则小明拿到包裹并返回到自动人行道终点共需要时间是：
- A . 24秒
B . 42秒
C . 48秒
D . 56秒
18. 如图所示，甲和乙在面积为 54π 平方米的半圆形游泳池内游泳。他们分别从位置A和B同时出发，沿着直线同时游到位置C，若甲的速度是乙的2倍，则原来甲、乙相距：



- A. $9\sqrt{2}$ 米
- B. 15米
- C. $9\sqrt{3}$ 米
- D. 18米

19. 如下图所示，某条河流一侧有A、B两家工厂，与河岸的距离分别为4km和5km，且A与B的直线距离为11km。为了处理这两家工厂的污水，需要在距离河岸1km处建造一个污水处理厂，分别铺设排污管道连接A、B两家工厂。假定河岸是一条直线，则排污管道总长最短是：



- A. 12km
 - B. 13km
 - C. 14km
 - D. 15km
20. 某商店促销，购物满足一定金额可进行摸球抽奖，中奖率100%。规则如下：抽奖箱中有大小相同的若干个红球和白球，从中摸出两个球，如果都是红球，获一等奖；如果都是白球，获二等奖，如果是一红一白，获三等奖。假定一、二、三等奖的中奖概率分别为0.1，0.3，0.6，那么抽奖箱中球的个数为：
- A. 5
 - B. 6
 - C. 7
 - D. 8
21. 小明负责将某农场的鸡蛋运送到小卖部。按照规定，每送到1枚完整无损的鸡蛋，可得运费0.1元；若鸡蛋有损，不仅得不到该鸡蛋的运费，每破损一枚鸡蛋还要赔偿0.4元。小明10月份共运送鸡蛋25000枚，获得运费2480元。那么在运送的过程中，鸡蛋破损了：

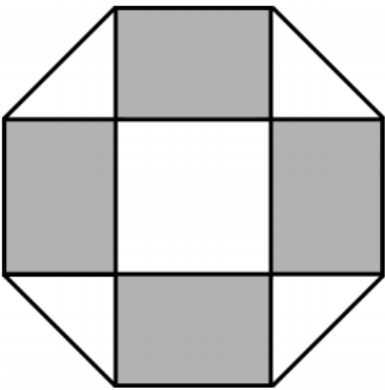
- A . 20枚
- B . 30枚
- C . 40枚
- D . 50枚

22. 某大学考场在8个时间段内共安排了10场考试，除了中间某个时间段，不安排考试外，其他每个时间段安排1场或2场考试。

那么，考场有多少种考试安排方式：（不考虑考试科目的不同）

- A . 210
- B . 270
- C . 280
- D . 300

23. 如下图所示，幼儿园老师用边长10厘米的正八边形纸皮，裁去四个同样大小的等腰直角三角形，做成长方体包装盒。如果用该包装盒存放体积为8立方厘米的立方体积木（不得凸出包装盒外沿），那么这个盒子最多可以放入多少块积木：



- A . 75
- B . 80
- C . 85
- D . 90

24. 某件刺绣产品，需要效率相当的三名绣工8天才能完成；绣品完成50%时，一人有事提前离开，绣品由剩下的两人继续完成；绣品完成75%时，又有一人离开，绣品由最后剩下的那个人做完。那么完成该件绣品一共用了多少天：

- A . 10天
- B . 11天
- C . 12天
- D . 13天

25. 为规范和平衡进口行业，国家对跨境电商进口施行新的税收政策，因此海外代购的成本大幅上涨，代购商也相应提高了零售价。若某种代购商品国内零售价格上涨的额度是其海外采购成本上涨额度的2倍，这样消费者花6000元所能购买的这种商品数量比之前减少了20件，代购商的利润率则从原先的25%上升到三分之一，那么税改后该代购商出售此种商品每件的利润是多少元：

- A . 15
- B . 20

C . 25

D . 30

言语理解与表达

请根据题目要求，在每个选项中选出一个最恰当的答案。

26. 中国绘画是以庄子哲学为精神宗旨的，其最高境界是在人与对象的双重自然状态下实现物我浑融。《庄子·田子方》载，宋元君招试画师，应试者皆_____，唯有一后到者，“解衣盘礴赢”，任性自然地投身于画作。宋元君称此人为“真画者”。所谓“真画者”，指的是突破规范束缚而进入自由率真的创作状态的画家。这是庄子为后世中国画家塑造的模范。

填入画横线部分最恰当的一项是：

A . 循规拘礼

B . 循规蹈矩

C . 墨守成规

D . 按部就班

27. 哲人说：“你的心态就是你真正的主人。”乐观向上、心态阳光，即便一时身处困境，仍有“竹杖芒鞋轻胜马”的_____，在茫茫暗夜中亦能读出星星指引的方向。相反，悲观低沉、心态消极，_____也能感受“夕阳西下，断肠人在天涯”的悲情，在一怀愁绪中迷失自我。

依次填入画横线部分最恰当的一项是：

A . 坚韧 沧海一粟

B . 旷达 杯水风波

C . 狂喜 瓜田李下

D . 纯真 一叶知秋

28. 现实生活中，真正能够平心静气、_____者，似乎为数不多。相反，惯于给灵魂做加法，喜欢抛头露面、彰显自我的人倒是不少。君不见，有的人只要有机会，不是东拉西扯、侃侃而谈，便是谈天说地、_____。不少人喜欢把逛街购物、唱歌喝酒、头疼脑热、感冒鼻塞之类的闲事琐事无聊事，统统发到朋友圈里去。

依次填入画横线部分最恰当的一项是：

A . 委曲求全 口若悬河

B . 心如止水 指桑骂槐

C . 波澜不惊 口诛笔伐

D . 心无旁骛 津津乐道

29. 古典农业社会中，人的乡愁和城市没有太大关系。彼时的乡愁大抵是怀才不遇的流荡，以及战争带来的_____和乡土难返。而现在，大多数“乡愁感慨”是具有城市生活经历的人发出的，他们发愁的是城市“工作好不好找，房子买不买得起”等等。过去随时可以返回的家乡，正逐渐消失在城市化运动中。因此，他们对乡愁的_____可能完全不是同一方向，甚至可能是“城愁”。

依次填入画横线部分最恰当的一项是：

A . 背井离乡 认同

B . 流离失所 认识

C . 民不聊生 认可

D. 饥寒交迫 认知

30. 沿着卢瓦尔河，法国的历史被书写进河谷里_____的城堡群中。想要探寻几百年间法国乃至欧洲王宫贵胄间的权利斗争，窥视_____的宫廷秘事，就要从走进这一座座城堡开始。

依次填入画横线部分最恰当的一项是：

- A. 鳞次栉比 不可捉摸
- B. 星罗棋布 波诡云谲
- C. 浩如烟海 变幻莫测
- D. 不计其数 变幻无常

31. 2016年中央电视台春节联欢晚会节目《华阴老腔一声喊》吸纳了非物质文化遗产元素。它源于生活，既接地气又创新出彩，_____。它的成功，关键在于华阴老腔的魅力，传统音乐元素没有随着岁月流逝而失去光泽，它在现代音乐的包装下还能_____。

依次填入画横线部分最恰当的一项是：

- A. 雅俗共赏 熠熠生辉
- B. 风靡一时 赏心悦目
- C. 曲高和寡 美不胜收
- D. 喜闻乐见 大放异彩

32. 共享经济在以全新的方式——调动微小力量、分享闲置资源的形式，快速_____着大众的生活方式，以低价高质的形式为大众带来更多便利。就是这样一种全新经济模式，在近几年来呈现高速狂飙的_____。

依次填入画横线部分最恰当的一项是：

- A. 重塑 走势
- B. 构建 形式
- C. 重构 态势
- D. 影响 趋势

33. “一带一路”的宏伟构想，从历史深处走来，融通古今、连接中外，_____和平、发展、合作、共赢的时代潮流，_____丝绸之路沿途各国发展繁荣的梦想，_____古老丝绸之路崭新的时代内涵，契合沿线国家的共同需求，为沿线国家优势互补、开放发展开启了新的机遇之窗。

依次填入画横线部分最恰当的一项是：

- A. 追溯 实现 植入
- B. 顺应 承载 赋予
- C. 遵循 明晰 提出
- D. 适应 承接 蕴蓄

34. 近年来，一些不负责任的网络谣言泛滥成灾，极大地_____着社会成本，_____着世道人心。_____网络谣言，净化网络环境，已经成为包括广大网民、互联网企业和管理部门等在内的全社会的共识。

依次填入画横线部分最恰当的一项是：

- A. 耗费 扰乱 遏止
- B. 消耗 损害 遏制

- C . 耗尽 蛊惑 禁绝
D . 侵蚀 破坏 杜绝

35. 语言本身就是人类文化长期_____的智慧结晶，一切人类创造的思想文化成果都需要通过语言来深度表达和精彩_____。如果将文化视为人类精神或思维自觉_____的形形色色的神奇“痕迹”，那么，语言就是这种“痕迹”中最鲜活、最深邃和最久远的核心部分。

依次填入画横线部分最恰当的一项是：

- A . 演进 描述 保存
B . 培育 演绎 留传
C . 发展 诠释 存留
D . 积淀 阐释 遗留

36. 近日，国际著名学术杂志《自然—材料》(Nature Materials)刊登了铁基高温超导材料研究领域的一项重要_____——新型一维拓扑边界态的发现。拓扑超导体最_____的应用就是高能量子计算机，它能在计算中发现错误，一旦出错就会在信息_____过程中产生抵抗。

依次填入画横线部分最恰当的一项是：

- A . 进程 鼓舞人心 存储
B . 进展 激动人心 处理
C . 成就 令人振奋 加工
D . 成果 引以为傲 传输

37. 所谓类文本，指的是出版物中所有作者文字之外的部分。尽管类文本也是阅读对象，但它们_____地成为阅读的主体，甚至造成了对于文本的阅读_____，实在有_____之嫌。

依次填入画横线部分最恰当的一项是：

- A . 反客为主 困难 以一持万
B . 主客颠倒 妨碍 舍本逐末
C . 喧宾夺主 障碍 本末倒置
D . 太阿倒持 艰难 轻重倒置

38. ①更令人震惊的是，这些土著们在语言和文化上表现出超乎想象的统一性。

②他们没有航海设备，只有原始的舟筏，却在占据了地球三分之一面积的大洋中，找到了一个个孤悬海上的小岛。

③他们有着相似的风俗习惯，在相隔极远、完全陌生的岛上，竟然可以用同一种语言进行简单交流。

④原始的南岛语族，创造了航海奇迹。

⑤这使得许多世纪后，“地理大发现”浪潮中驶入太平洋的西方航海家们惊异地发现，几乎他们每找到一处新的岛屿，都已有了土著们居住过的痕迹。

⑥然后定居其上，传承和发展着自己的文化。

将以上6个句子重新排列，语序正确的是：

- A . ④⑤②①③⑥
B . ④②⑥⑤①③
C . ②⑥⑤④③①
D . ③①②⑥④⑤

39. 拿破仑在法国的崛起，极大地震撼了欧洲各国的王室。他们视法国大革命为洪水猛兽，不屑与拿破仑这样行伍出身的政治暴发户对话。1800年英、俄、奥等国组成的第二次反法同盟与拿破仑决战。拿破仑亲率两万兵马，出奇不意地翻越了法国与意大利交界的羊肠小道，进入意大利境内，击败了奥军。同时，拿破仑又向沙皇保罗一世献殷勤，使他退出了反法同盟，最终使英国陷入孤立，最后不得不同法国签订《亚眠和约》，承认拿破仑在欧洲占领的疆土。

这段文字意在强调：

- A. 欧洲各国的王室非常害怕拿破仑在法国的崛起
 - B. 拿破仑是个具有非凡军事才能与外交手腕的人
 - C. 英、俄、奥等国最终承认拿破仑在欧洲占领的疆土
 - D. 拿破仑用不战而屈人之兵的战法，击败第二次反法同盟
40. 研究发现，长期吃核桃等坚果能改善一些与大脑功能相关的指标，和人们所期待的核桃“补脑”功能并不是一回事。到现在为止，并没有直接的研究证据表明，吃了核桃之后，就能短期内提高人的智商，或者提高考试成绩。而且，多数人的智力会在20~30岁左右达到顶峰，之后则很难提升。正确的饮食包括日常摄入少量核桃等坚果，确实有利于延缓大脑的衰老过程，减少包括中风在内的疾病风险。但那种吃了马上就“反应快了，记忆好了，智力噌噌往上跑了”之类的效果，只是我们的一种美好想象。

根据这段文字，下列说法正确的是：

- A. 长期吃核桃不能改善与大脑功能相关的指标
 - B. 吃核桃短期内能够提高人的智商或考试成绩
 - C. 吃核桃使多数人的智力在20~30岁达到巅峰
 - D. 日常摄入适量核桃有利于延缓大脑衰老过程
41. 我国各地的雾霾，从总的方面来说是各种来源污染排放物经过一系列的化学和物理过程的产物，这里既有一次排放，还有二次化学转化和物理过程。从南到北情况十分复杂，当下的普遍情况既不同于当年伦敦的情况，也不同于洛杉矶的情况，曾有学者讲北京的情况属于“伦敦型”和“洛杉矶型”的复合型，实际上事情绝非是一个“复合型”可以概括。还让人担心的是：眼下从上到下、各省各地，从官员到普通老百姓都认为燃煤是问题的根子，似乎实现了城市燃气化以后，问题就可以大大解决了，其实我们的一次排放物或者说二次过程的出发物质决不只是一个二氧化硫，或者说再加上一个氮氧化物那么简单。

这段文字概括最恰当的是：

- A. 雾霾形成的原因复杂
 - B. 雾霾形成的主要特点
 - C. 雾霾类型具有多样性
 - D. 雾霾危害具有普遍性
42. 自然界产生的电磁辐射，又称为环境电磁波的本底辐射。本底辐射对人类生存环境，无不良影响。“阳光也是一种电磁辐射，亿万年来我们正是依靠阳光的照射才生存到现在。”但是，另外一类电磁辐射源所发射的电磁波，会对环境产生不良影响，对人类健康造成危害。资料显示，环境中的电磁辐射污染源包括人类发明、制造和使用的能够产生辐射电磁波的一切电子仪器、装置和设备。这一类电磁辐射源，被称为电磁波辐射污染源。

下列说法与原文不符的是：

- A. 阳光辐射属于本底辐射的一种
- B. 雷达属于电磁波辐射污染物

- C. 电磁波不会对人类造成伤害
- D. 本底辐射对环境无不良影响

43. 大数据时代，正是通过挖掘个人选择偏好、生活轨迹、金融信用等数据，把握社会整体的需求、供给和趋势，进而更好地造福社会。有了大数据，企业可以据此实现颠覆式创新，创造个性化、定制化的产品。政府部门可以据此提高治理效能，相关决策可以更好辨证施治。对于个人来说，大数据带来的是更方便、更精准、更有效率。可以说，_____，正在成为现代社会最重要的进步动力之一。

填入画横线部分最恰当的一项是：

- A. 大数据使得统计上显著的相关关系越来越多
- B. 大数据日益改变着人类日益普及的网络行为
- C. 大数据利用信息技术创造持久有力的竞争优势
- D. 大数据将信息从知识的载体进化为智慧的源泉

44. 维生素C又叫抗坏血酸，是一种水溶性维生素，溶液显酸性。医学研究表明，人类在不良情绪下，会产生过多氧自由基，损伤细胞和组织，导致皮肤失去弹性，出现皱纹。而维生素C与氧自由基发生反应，从而清除自由基，可有效避免肌肤老化。那么，维生素C又是如何美白皮肤的呢？原来，皮肤的颜色主要取决于肌肤中黑色素的含量。抑制酪氨酸酶的合成是美白的关键之一，而维生素C能抑制此酶的活性，阻断黑色素生成，且可将已形成的黑色素还原成无色的黑色素前质。

下列说法与原文不符的是：

- A. 维生素C能够避免肌肤老化
- B. 酪氨酸酶的合成可以美白肌肤
- C. 维生素C能阻断黑色素生成
- D. 不良情绪容易使人出现皱纹

45. 家犬是人类的好朋友，尽管相互之间差异巨大，这些不同的家犬群体却有一个共同的祖先——灰狼。灰狼在全球分布非常广泛，但各地的家犬并不是从各地的灰狼演化而来。从基因组DNA入手，比较来自不同地区的家犬群体的遗传多样性，研究人员发现，来自东亚南部地区的家犬群体具有最高的多样性。同时，系统发育树的结构也支持以上的结论。在系统发育树上，每一个枝的末端代表一个群体，亲缘关系较近的群体在树上的位置也会比较近。而来自东亚南部地区的家犬样品，都位于系统发育树的基部位置。

这段文字意在说明：

- A. 家犬起源于在全球分布非常广泛的灰狼
- B. 性情不同、形态各异的家犬有着共同的起源地
- C. 系统发育树原理为动物演化研究提供了支撑
- D. 基因组DNA的研究解决了家犬起源问题

46. 作为一个信息大平台、文化大熔炉，互联网对亿万网民的求知途径、思维方式、价值观念产生着重要影响。互联网的传播优势和舆论功能，为推动信息交流、促进文化繁荣、凝聚社会共识提供了全新的渠道和手段。然而网络不是世外桃源，离开法治和道德，网络谣言、网络诈骗、网络陷阱等就会大行其道，广大网民特别是青少年就可能深受其害。全国7亿多人上网，肯定需要建设和管理，为此我们要加强网络内容建设，做强网上正面宣传，培育积极健康、向上向善的网络文化。

对这段文字概括最恰当的一项是：

- A. 网络是把双刃剑，需要加强管理
- B. 网络犯罪猖獗，需加强法制约束

- C. 网络既促进交流也带来网络犯罪
- D. 网络使用需加以引导, 扬长避短

47. 植物或许被低估了。它们不仅记得在何时被人触碰过, 而且有研究表明, 它们不必借助大脑或复杂的神经系统, 就能进行复杂程度与人类不相上下的风险决策。面对两个花盆——其中一个营养含量恒定, 另一个营养含量变化不定——如果营养条件足够差, 植物会偏好神秘莫测的那个花盆。也许, 这可以更好地解释为什么赌博输钱的人会继续赌下去, 为什么在寒冷夜晚里鸟儿即便不知能找到什么也要四处觅食, 而不是待在某处守着数量确定但并不是够吃的食物。

以上文字意在说明:

- A. 植物懂得在危机中铤而走险, 竭力求生
 - B. 植物能进行任何复杂程度与人类不相上下的风险决策
 - C. 恶劣条件下放手一搏, 希冀求得生机或许是一切有机体的本能选择
 - D. 放弃已知的、确定的, 选择未知的、神秘莫测的, 是有机体的普遍选择
48. 近年来, 我国推行了一系列改革, 为“双创”营造制度环境。大学生、海归、大企业高管和连续创业者、科技人员这支“新四军”的崛起, 可以看作是创业主体从精英走向大众的一个强有力的信号。不过, 因为机制体制不健全, 一些法律、法规、政策存在矛盾, 人的价值的最终实现还存在着不少障碍。倘若人的价值迟迟不能得到充分保障, 创新创业者才能的释放势必会受到影响, 诸多科技成果就可能烂在抽屉里, 诸多科技企业就可能因为缺乏创新而死去。

这段文字意在强调:

- A. 改革要为“双创”营造制度环境
 - B. 创业主体将从精英走向大众
 - C. 机制体制阻碍人的价值实现
 - D. 保障人的价值是“双创”的前提
49. 月球是地球唯一的自然卫星, 也是人类目前唯一能够抵达的地外星球。在人造卫星之外, 利用这颗自然卫星开展对地球的遥感观测, 有着诸多的优势和不可替代性。月球表面积远远大于任何人造卫星, 因而在月球上布设遥感器, 不用考虑载荷多少、大小、重量等, 可同时置放很多不同类型的遥感器, 形成主被动、全波段同步观测的能力, 对于观测大尺度地球科学现象——全球环境变化、陆海气相互作用、板块构造及固体潮、三极对比研究等会有深入的认识, 并有可能观测到先前未知的科学现象。

对上述文字概括最准确的一项是:

- A. 月球比人造卫星更适合布设遥感器
 - B. 月球对地观测有着天然的综合优势
 - C. 月球有望能给空间对地观测带来革命
 - D. 月球开辟对地观测科学与技术的新方向
50. 当20世纪各种文化遭受危机与困惑之时, 学者们往往返身探求不同文明的原点和文化资源, 通过世界性的比较与对话, 以寻找未来的发展方向与道路。此时, 音乐权威话语的主流地位也开始让位于对话。实现对话的前提是平等的价值观, 以此条件, 中西方音乐才有对话的可能。否则, 我们只有听话的权利, 而没有发言与对话的资格。因此, 中国音乐传统不是以其提供给专业音乐创作的素材、音乐库、原料等来进行其价值定位的, 而是参照当今中西方以及东西方音乐文化比较研究而定位的。

对上述文字概括最准确的一项是:

- A. 通过比较与对话探讨解决文化危机的途径
- B. 中西音乐进行对话的前提是价值观平等
- C. 探讨如何对中国音乐的传统进行价值定位
- D. 通过平等对话以摆脱中国音乐传统的困境

常识判断

请根据题目要求，在每个选项中选出一个最恰当的答案。

51. 下列说法错误的是：
- A. 2016年里约热内卢举办了第31届夏季奥林匹克运动会
 - B. 河北张家口具有2022年第24届冬季奥运会主办资格
 - C. 动漫人物铁臂阿童木出任东京申奥特殊大使开创了先河
 - D. 北京是目前唯一获得夏季奥运会和冬季奥运会举办权的城市
52. 某高校拟结合9月份我国通行的节日、纪念日举办校园文化系列活动，下列哪些主题会出现在当月的活动项目计划中：
- ①学习国防知识，增强国防观念
 - ②缅怀抗战先烈，弘扬抗战精神
 - ③吾爱吾师，感谢师恩
 - ④节约粮食，从我做起
 - ⑤口腔健康，全身健康
- A. ②③④⑤
 - B. ①②③⑤
 - C. ①③④⑤
 - D. ①②④⑤
53. 下列关于国际战争的说法错误的是：
- A. 前苏联于1978年入侵阿富汗，持续十余年
 - B. 1990年开始的海湾战争源于伊朗入侵科威特
 - C. 中东战争是以色列与周边阿拉伯国家所进行的五次大规模战争
 - D. 1982年4月~6月，英国和阿根廷爆发了马尔维纳斯群岛海战
54. 下列关于“海上丝绸之路”的说法错误的是：
- A. 是陆上丝绸之路的一种补充形式
 - B. 是意大利人马可波罗回国所走之路
 - C. 始于秦汉，繁荣于唐宋，衰落于明清
 - D. 是古代中外贸易和对外交往的海上通道
55. 下列关于世界古代文明的说法正确的是：
- A. 《理想国》的作者是古希腊哲学家苏格拉底
 - B. 古代埃及人建造的胡夫金字塔是世界上现存规模最大的金字塔
 - C. 公元1世纪前后，罗马帝国分裂为东罗马帝国和西罗马帝国
 - D. 世界四大文明古国是指古代埃及、古代希腊、古代印度和古代中国

56. 王某将自家三层楼房的建设工程承包给没有施工资质的包工头李某。双方合同约定，李某“包工不包料”，在施工过程中产生的一切责任由李某承担。李某找来邻居张某帮工，工资100元/天。施工过程中脚手架倒塌，将在地面往上递砖块的张某压成重伤。张某要求包工头李某赔偿医药费、误工费等。李某不允，双方闹至法院。
- 那么，下列说法正确的是：
- A. 李某要承担全部责任
 - B. 王某、李某、张某都要承担责任
 - C. 李某、张某承担责任，王某没有责任
 - D. 王某、李某承担责任，张某没有责任
57. 下列言行体现公民没有自觉履行法定义务的是：
- ①“听说你养母病了？”“与我无关，我是被收养的。”
 - ②“听说你生父生病了？”“与我无关，已经被叔叔收养了。”
 - ③“爸，大学催缴学杂费了。”“你都成年了，自己挣钱交去。”
 - ④“爸，小学催缴生活费了。”“我与你妈离婚了，找她要去。”
- A. ①③
 - B. ①④
 - C. ②③
 - D. ②④
58. 下列教育家与其代表作对应不正确的是：
- A. 韩愈——《师说》
 - B. 颜元——《存学篇》
 - C. 孟子——《劝学篇》
 - D. 陶行知——《教学做合一》
59. “云母屏风烛影深，长河渐落晓星沉”描写的是一天之中的哪一时段：
- A. 黄昏
 - B. 夜半
 - C. 黎明
 - D. 午后
60. 下列诗句中没有传达出幸福感的是：
- A. 却看妻子愁何在，漫卷诗书喜欲狂
 - B. 两岸猿声啼不住，轻舟已过万重山
 - C. 枝上柳绵吹又少，天涯何处无芳草
 - D. 春风得意马蹄疾，一日看尽长安花
61. 下列关于中国古代四大美女的说法正确的是：
- A. “云想衣裳花想容”是形容杨玉环美貌的诗句
 - B. “王允巧施连环计”与“羞花”讲的是貂蝉的故事
 - C. “闭月”所形容的美女生活在崇尚“以肥为美”的时代
 - D. “沉鱼”讲的是王昭君的故事，“落雁”讲的是西施的故事

62. 随着我国社会逐步进入老龄化，现有的养老模式一般包括家庭养老、机构养老、社区养老和以房养老等。下列关于我国农村老人养老模式的表述错误的是：
- A. 张大爷根据四个儿子之间的协议，每月轮流到其中一个儿子家中生活
 - B. 王大娘的两个儿子均没空照顾老人，于是将其送到附近一家养老机构
 - C. 李大爷选择将房子抵押给金融机构，由金融机构每月支付其养老费用
 - D. 赵大娘不愿离开熟悉的社区和朋友，于是选择在社区服务机构中养老
63. 近年来，粉尘爆炸事件屡见不鲜。下列粉尘中不容易引起爆炸的是：
- A. 肥皂粉
 - B. 水泥粉
 - C. 面粉
 - D. 奶粉
64. 下列哪两种疾病是由细菌引起的：
- A. 手足口病、狂犬病
 - B. 麻疹、腮腺炎
 - C. 肺结核、破伤风
 - D. 非典型肺炎、水痘
65. 对着电视画面拍照，应关闭照相机闪光灯和室内照明灯，这样照出的照片画面更清晰。这是因为：
- A. 闪光灯和照明灯在电视屏上的反射光会干扰电视画面的透射光
 - B. 闪光灯和照明灯在电视屏上的反射光会干扰电视画面的散射光
 - C. 闪光灯和照明灯在电视屏上的透射光会干扰电视画面的散射光
 - D. 闪光灯和照明灯在电视屏上的透射光会干扰电视画面的反射光
66. 历法是推算年月日，使其与相关天象对应并协调时间的方法。现行历法主要有三种：阳历即太阳历，主要依据为回归年；阴历或称太阴历，主要依据为朔望月；阴阳历的平均历年为回归年，历月为朔望月。那么，我国农历属于：
- A. 阴历
 - B. 阳历
 - C. 阴阳历
 - D. 以上都不是
67. 下列关于生活常识的表述错误的是：
- A. 水在真空中先沸腾后结冰
 - B. 颜色深的汽车隔热膜，隔热效果好
 - C. 纯水（只有水分子）在0℃时不会结冰
 - D. 天凉时，湿润的地方比干旱的地方使人觉得更冷
68. 香烟点燃后，所产生的能减低红血球将氧输送到全身的成分是：
- A. 焦油

- B. 一氧化碳
- C. 苯并芘
- D. 尼古丁

69. 下列哪一选项描述的是竞争关系：

- A. 鹬蚌相争
- B. 不见兔子不撒鹰
- C. 螳螂捕蝉，黄雀在后
- D. 鸠占鹊巢

70. 磁共振成像系统（MRI）不可能对人体造成下列哪一伤害：

- A. 强静磁场
- B. 随时间变化的梯度场
- C. 射频场导致热效应
- D. 对人体的高能辐射

判断推理

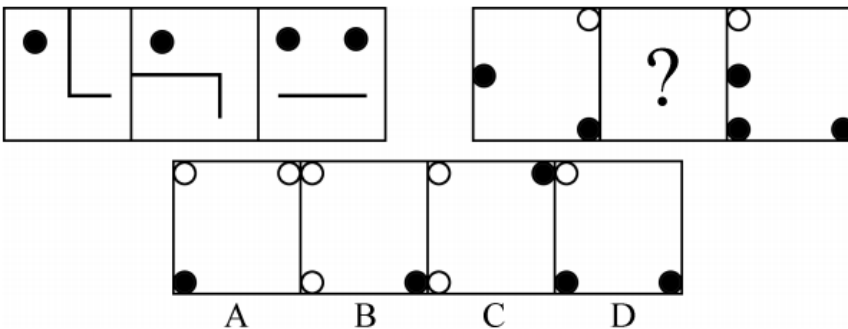
请根据题目要求，在每个选项中选出一个最恰当的答案。

71. 把下面的六个平面图形分为两类，使每一类图形都有各自的共同特征或规律，分类正确的一项是：



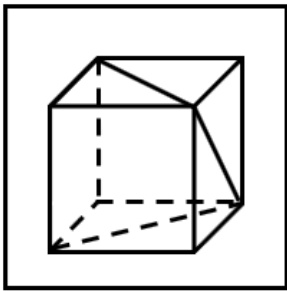
- A. ①②⑤，③④⑥
- B. ①③⑥，②④⑤
- C. ①②④，③⑤⑥
- D. ①③④，②⑤⑥

72. 从所给的四个选项中，选择最合适的一个填入问号处，使之呈现一定的规律性：

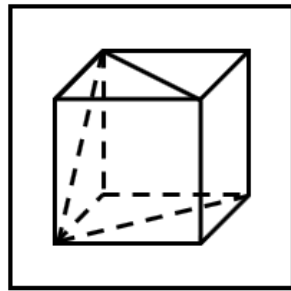


- A. A
- B. B
- C. C
- D. D

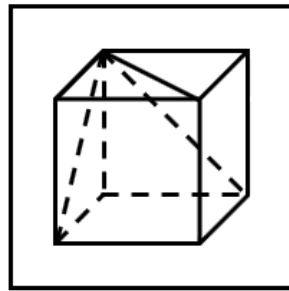
73. 把下面的六个图形分为两类，使每一类图形都有各自的共同特征或规律，分类正确的一项是：



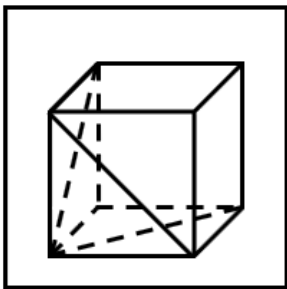
①



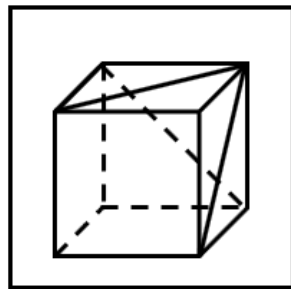
②



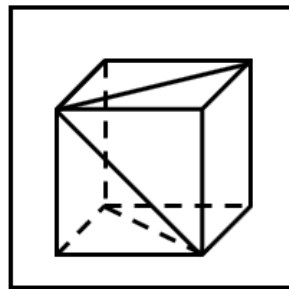
③



④



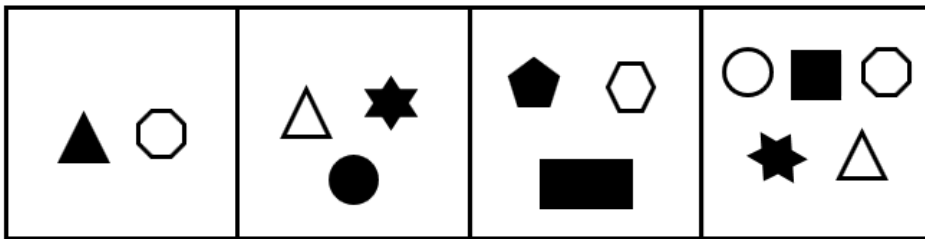
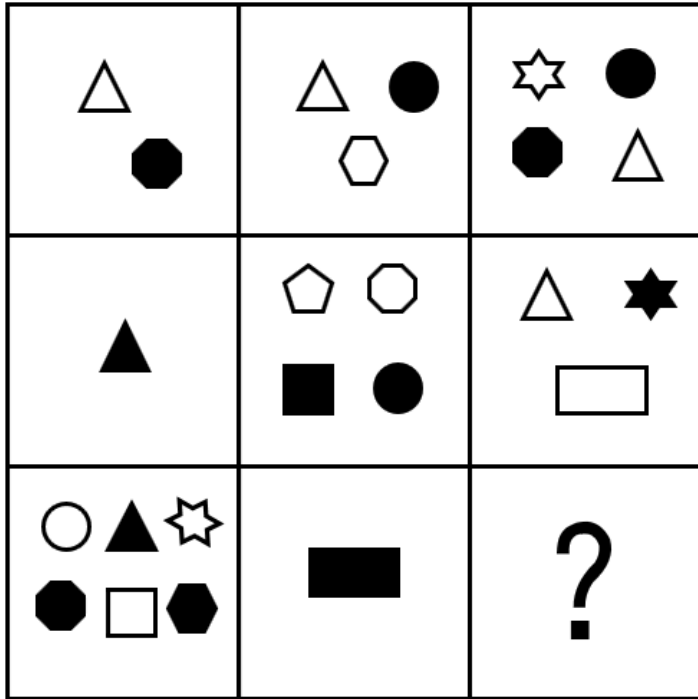
⑤



⑥

- A . ①③④ , ②⑤⑥
- B . ①②⑥ , ③④⑤
- C . ①②⑤ , ③④⑥
- D . ①③⑥ , ②④⑤

74. 从所给的四个选项中，选择最合适的一个填入问号处，使之呈现一定的规律性：



A

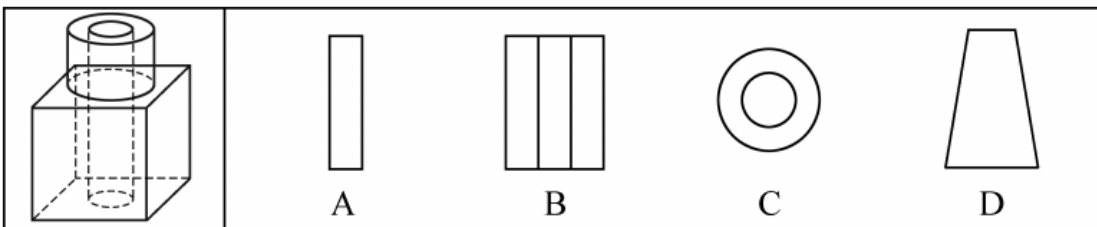
B

C

D

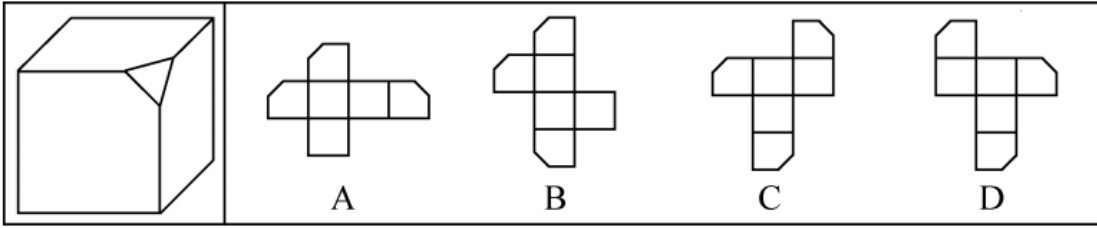
- A . A
- B . B
- C . C
- D . D

75. 如图所示，在立方体上叠加圆柱体，再打通一个圆柱孔，然后从任意面剖开，下面哪一项不可能是该立体图形的截面：



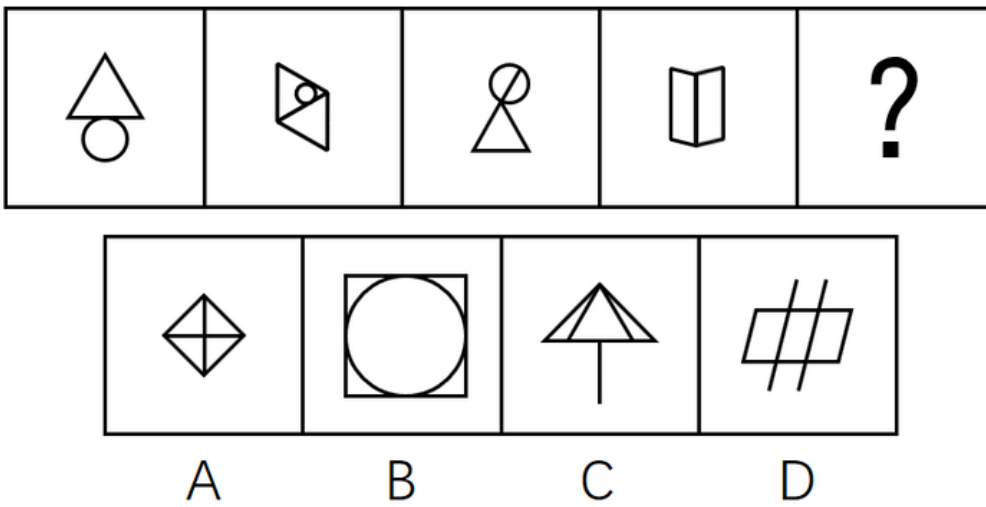
- A . A
- B . B
- C . C
- D . D

76. 左边给定的是削掉一个角的纸盒，下列哪一项不是由它展开而成：



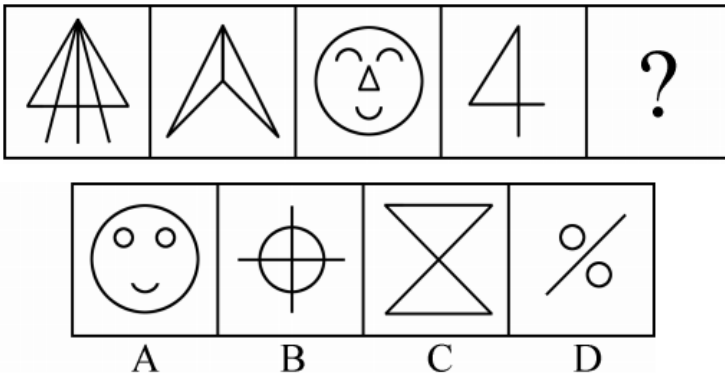
- A . A
- B . B
- C . C
- D . D

77. 从所给的四个选项中，选择最合适的一个填入问号处，使之呈现一定的规律性：



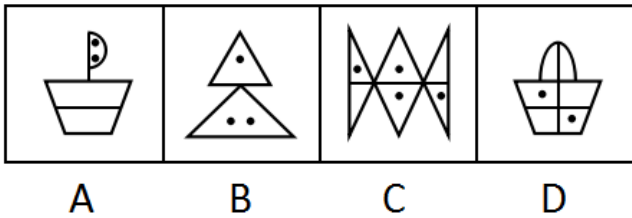
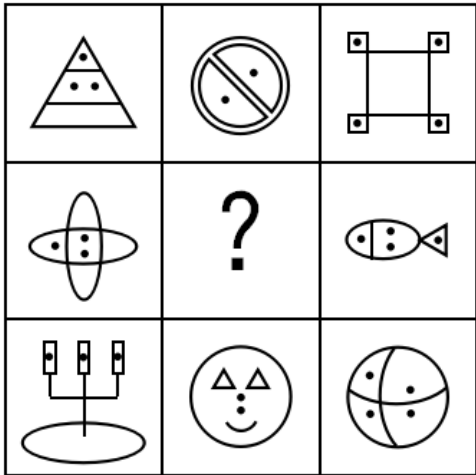
- A . A
- B . B
- C . C
- D . D

78. 从所给的四个选项中，选择最合适的一个填入问号处，使之呈现一定的规律性：



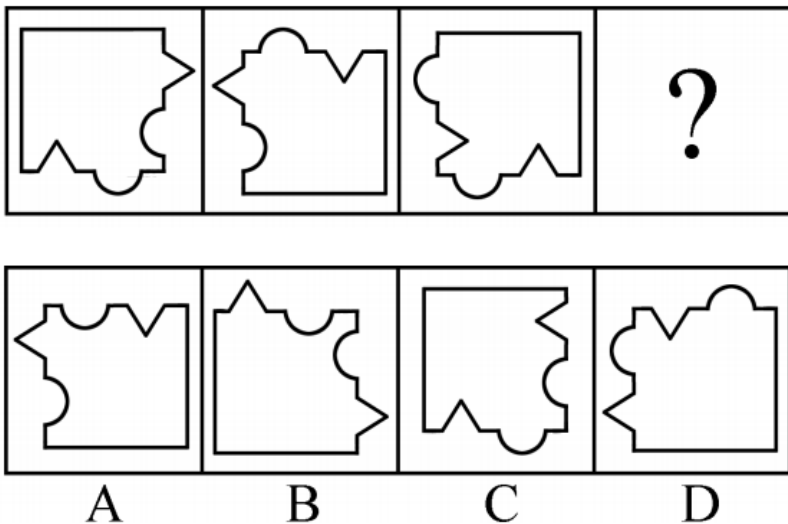
- A . A
- B . B
- C . C
- D . D

79. 从所给的四个选项中，选择最合适的一个填入问号处，使之呈现一定的规律性：



- A . A
- B . B
- C . C
- D . D

80. 从所给的四个选项中，选出最合适的一个填入问号处，使之呈现一定的规律性：



- A . A
- B . B
- C . C
- D . D

81. 非爱行为，指以爱的名义，对自己亲近的人进行非爱性的掠夺，即违背他人主观意愿，在精神与行为方面强制控制，迫使对方按照施控者的意愿去行为做事，这一行为往往发生在夫妻、恋人、父母与子女等最亲近的人之间。

根据上述定义，下列属于非爱行为的是：

- A. 张某按照医嘱，要求女儿每三个小时做一次牵引，以消除疼痛
- B. 林某强迫儿子每天练琴3小时，争取在钢琴大赛中取得好成绩
- C. 陈某为防止患精神病的女儿逃跑，将其关在地下室禁止其出入
- D. 李某按照轮流陪护协议，要求妻子前往医院陪护患重病的母亲

82. 心理人类学是介于文化人类学与心理学之间的交叉学科，主要研究并了解文化对所属社会成员产生影响的心理机制，发现在个体水平上的心理变量与在总体水平上的文化、社会、经济、生态和生物变量之间的关系。

根据上述定义，下列选项属于心理人类学研究范畴的是：

- A. “五四”前后诗歌风格的比较
- B. 当代流行话语下的社会主流价值
- C. 草原文明与蒙古民族性格的养成
- D. 从《背影》看作者对父亲态度的变化

83. 我国《婚姻法》规定，禁止直系血亲和三代以内旁系血亲结婚。直系血亲是指和自己有直接血缘关系的亲属，三代以内旁系血亲是指与己身出自同一父母或同一祖父母、外祖父母，除直系血亲外的所有血亲。

根据上述定义，下列选项中的甲和乙可以结婚的是：

- A. 张某是甲（女）的姨父，乙系张某的儿子
- B. 李某是乙（女）的姑父，甲系李某的儿子
- C. 甲是林某与前夫的儿子，乙是林某与后夫的女儿
- D. 王某是张某的舅舅，甲系王某的儿子，乙系张某的女儿

84. 木椅子效应是指将成绩相等的两组学生分别安排坐在舒适的沙发椅和很不舒服的木椅子上学习，不久之后，坐木椅子的学生学习成绩要比坐沙发椅的学生成绩高出很多。原因是坐木椅子的学生因为不舒服而不断调整坐姿，表面看起来好像不安而好动，实质却因此给脑部供应了更多的血液和营养；而坐沙发椅的学生，由于舒适而一动不动，致使血液循环相对减慢，脑部得到的血液和营养相对减少，学习效果因此就差了一些。

根据上述定义，下列选项最能体现木椅子效应的是：

- A. 某学生从小到大饱受责罚，学习成绩一直不理想
- B. 小刚每天步行上学和回家，风雨无阻却学得很好
- C. 某家长为鼓励孩子暑天学习，每天为其提供冷饮
- D. 搬入新书房一个月后，小明的成绩名次一路攀升

85. 随着科学技术的发展，人机交流已经成为现实，这其中的关键是脑机接口技术。所谓脑机接口，就是连接大脑与计算机之间的信息系统，可让大脑直接和计算机沟通。脑机接口可以从大脑传递信息到计算机，又可以从计算机传递信息进入大脑。

根据上述定义，下列应用不属于脑机接口技术的是：

- A. 某游戏玩家的大脑植入一部装置，通过该装置用意念控制机械手，端起杯子喝茶
- B. 某游戏玩家佩戴一套义肢设备，经过多次练习，凭着坚强的意志力实现行走
- C. 某游戏玩家佩戴一种脸部饰品，饰品根据佩戴者的情绪变化做出相应的指示动作
- D. 某游泳玩家戴上一套高科技耳机，集中注意力，通过精神控制小球躲避障碍

86. 数据挖掘 (Data mining) 是指从大量的存储数据中利用统计、情报检索、模式识别、在线分析处理和专家系统 (依靠过去的经验) 等方法或技术, 发现隐含在其中、事先不知道但又是潜在有用的信息和知识的信息处理过程。

根据上述定义, 下列不属于数据挖掘应用的是:

- A. 某全球零售企业在分析上一年度消费者购物行为后, 推出“尿布+啤酒”促销举措, 使得二者销售量大幅增加
- B. 某国际快递和物流公司使用RFID (无线射频识别) 技术在不同时间点跨境全程监控和调整药品装运的温度
- C. 某大型网上书店在客户选购一种图书时, 推出“购买该商品的用户还购买了”等栏目, 从而增加客观收益
- D. 某高校要求教师使用网上教学管理系统, 录入学生的期末考试成绩, 以便借助短信群发软件告知学生成绩

87. 描写就是用生动形象的语言, 把人物或景物的状态具体地描绘出来。从描写的角度分, 可分为正面描写和侧面描写。正面描写是指直接展现景物、环境的特点或通过描写人物的外貌、心理和行动来体现人物的个性特征。侧面描写又叫间接描写, 是从侧面的角度烘托人物形象、景物特征或相关事态。

根据上述定义, 下列选项既有正面描写, 又有侧面描写的是:

- A. 一道残阳铺水中, 半江瑟瑟半江红
- B. 大漠风尘日色昏, 红旗半卷出辕门
- C. 天姥连天向天横, 势拔五岳掩赤城
- D. 千里莺啼绿映红, 水村山郭酒旗风

88. 心理会计是指人们在心中无意识地把财富划归不同的账户进行管理, 并对结果 (尤其是经济结果) 加以编码、分类和估价的过程, 且不同的心理账户有不同的记账方式和心理运算规则。小到个体、家庭, 大到企业、集团, 都有一套或隐或显的心理账户系统, 其心理记账方式与经济学和数学的运算方式都不相同, 因此经常以非预期的方式影响着决策, 使个体的决策违背最简单的理性经济法则。

根据上述定义, 下列选项最能体现心理会计现象的是:

- A. 整日忧心忡忡的小李将自己全部存款的四分之三用于购买人寿保险
- B. 小陈已经攒够购买相机的钱, 但他一定要等领到年底奖金再买相机
- C. 小王在两家不同银行都有储蓄卡, 但他总是去离家更近的银行取款
- D. 小刘因公司奖励出游某地感觉不错, 后来自费重游此地却感觉不佳

89. 进士: 状元

- A. 河水: 海水
- B. 银河: 天文
- C. 学位: 博士
- D. 宪法: 民法

90. 救援: 围魏救赵

- A. 进攻: 风声鹤唳
- B. 防守: 草木皆兵
- C. 追击: 穷寇勿追
- D. 转移: 斗折蛇行

91. 盲动: 一败涂地: 重起炉灶

- A. 超速: 风驰电掣: 按部就班

- B. 跟风：鹦鹉学舌：真知灼见
C. 熬夜：萎靡不振：养精蓄锐
D. 传神：生动逼真：洛阳纸贵
92. 讨论：会议：方案
A. 调研：基层：实情
B. 研究：手机：销量
C. 分析：汽车：技术
D. 合作：课题：计划
93. 鸿雁：笺札：书信
A. 月老：红娘：媒人
B. 乾坤：天地：宇宙
C. 红豆：相思：恋人
D. 东宫：王子：储君
94. 违约 之于 () 相当于 () 之于 承诺
A. 法律：民俗
B. 处罚：兑现
C. 合同：食言
D. 赔偿：责任
95. 番茄 之于 () 相当于 () 之于 蹴鞠
A. 美洲 中国
B. 炒饭 健身
C. 植物 人类
D. 白菜 篮球
96. 提高能源使用效率、鼓励能源灵活利用是英国减少温室气体排放政策的一个必要环节，它需要采用智能技术，包括通过智能表将能源使用信息从需求方面或客户发送到能源公司等。该信息可用于制定和实施更高效的能源使用条例。但英国消费者对此态度不一，因为该技术用于监控和支持能源高效率使用行为时，居民个人及家庭的能源数据不得不被动分享。所以，个人使用能源相关数据的被动分享有可能成为推广智能技术的最主要障碍。
- 以下哪项如果为真，最能支持上述结论：
- A. 60%的调查者表示，不愿意因数据被动分享而降低个人能源使用比例
B. 60%的调查者认为，数据的被动分享大大增加个人隐私被侵犯的风险
C. 60%的调查者表示，那些关心气候变化的人更可能接受数据被动分享
D. 60%的调查者认为，数据不可能不被分享，否则智能技术不可能应用
97. 很多家长认为，孩子不听话，“打屁屁”惩罚一下，至少能让孩子注意到自己的行为不当，变得更听话一些。还有一些人坚持“不严加管教会惯坏孩子”的传统信念，认为“打屁屁”是为孩子好。研究者对16万名儿童在过去5年里的经历进行研究，通过收集“打屁屁”行为的原数据加以分析，发现：打屁股会在儿童成长过程中造成智商低、攻击性行为高等多种负面影响。
- 以下哪项如果为真，最能支持上述结论：

- A. 最新调查显示, 智商相对较低的孩子大多数经常被家长打屁股
- B. 本身不听话且更容易惹祸的孩子更有可能受到父母的严厉惩罚
- C. 研究报告称全球大约80%的父母都有以打屁股管教孩子的经历
- D. 被打屁股而困惑的孩子只懂得按家长要求去做而不会独立思考

98. 英国的一项研究发现, 人只要在每餐饭前半小时喝一杯500毫升的水, 并坚持3个月, 体重就能减轻2至4公斤。研究团队邀请了84位超重的成人, 随机分成2组, 其中41位被要求在餐前喝500毫升水, 另外43位则照常生活。3个月后, 团队发现三餐前喝水的人, 平均体重下降了4.3公斤; 而餐前没有喝水的人, 平均体重只下降了0.81公斤。研究人员得出结论: 餐前喝适当的水能减肥。

以下哪项如果为真, 最能支持上述结论:

- A. 餐前喝水的那组人同时也注意控制了饮食
- B. 餐前没喝水的人中有的体重减轻了4公斤
- C. 除了餐前喝水, 两组的其他情况都是一样的
- D. 餐前没喝水的人就餐中会喝更多的汤和饮料

99. 荷兰研究人员一直在试图模拟月球和火星的土壤条件进行农作物栽培试验。他们对该项试验种出的小红萝卜、豌豆、黑麦和西红柿进行初步分析。实验结果令人充满希望, 这些产品不仅安全, 而且可能比在地球土壤种出的农作物更健康。英国媒体称, 能在火星土壤种出可食用作物, 移民火星的希望又向前迈进了一步。

如果以下各项为真, 不能质疑英国媒体说法的是:

- A. 火星土壤重金属占比和地球不一样
- B. 在一个同类实验中土豆的长势很糟糕
- C. 从实验到真正付诸实践还有很长的路要走
- D. 月球、火星、地球的气候条件有很大不同

100. 当一部小说赢得大奖之后, 它在网上书店的口碑却往往会变差。但实际上, 大赛评比中其他被提名的小说得分确实不如获奖的小说得分高。据此小李认为, 大赛评委们选不出真正好的小说。

如果以下各项为真, 不能削弱小李观点的是:

- A. 大奖提高了读者对获奖小说的期望值
- B. 一部小说获奖后作者知名度会迅速上升
- C. 得奖吸引一些品位跟这本书不搭调的读者
- D. 喜爱这类小说的读者对获奖小说的评价很高

101. 正常情况下, 人的大脑左前颞叶及眶频皮层会抑制位于大脑后部、负责处理眼部信号的视觉系统的神经活动, 而在FTD(额颞叶痴呆)患者中, 这两个区域可能无法发出抑制性信号, 如此, 大脑就能以一种全新的方式来处理视觉和声音, 尽管额叶的损伤可能会导致患者出现一些病态的异常行为, 但也会将患者的艺术敏感性或其他创造力释放出来。可以说, FTD是通向艺术殿堂的一扇窗。

如果以下各项为真, 最能质疑上述结论的是:

- A. 只有不到1%的FTD患者在患病期间能成为杰出艺术家
- B. 20世纪最伟大的100名艺术家里, 没有一个是FTD患者
- C. 冥想或苦练能让右脑更具创造性进而开发出潜在艺术才能
- D. FTD患者患病后所获得的艺术才能只能是家族遗传的结果

102. 一项研究显示,先让受试者参加消除某项偏见的学习,并给受试者播放该偏见学习相关的声音。之后,让受试者进入深度睡眠状态,同时重复播放那些相关的声音,以重新激活消除该偏见的学习。结果发现,该偏见比睡眠前大大减少,且睡眠质量越高,偏见减少得越多。研究人员据此推测,睡眠干预可减少社会偏见与歧视。
- 以下哪项如果为真,最能支持上述论证:
- A. 普通民众难以得到消除偏见学习的睡眠干预
 - B. 睡眠充足、睡眠质量高的人比其他人更不易产生偏见与歧视
 - C. 有身高歧视、相貌歧视的人经过睡眠干预后,歧视程度明显降低
 - D. 在接受睡眠干预的受试者中,有一部分人并不存在明显的偏见与歧视
103. 汽车行业作为制造业中技术含量、智能化程度和产业集中度较高的代表,已经成为了德国“工业4.0”的先导阵地。长期处于2.0工业思维中的中国汽车要在全世界占有一席之地,进行技术创新与变革和拥有丰富经验的资深人才必不可少,而高薪和福利成为吸引人才的制胜法宝。
- 由此可以推出:
- A. 如果能够吸引到资深人才,中国汽车制造业的改革就能成功
 - B. 高薪和福利是很多中国职场人士选择职业时的一个重要关注点
 - C. 德国汽车制造业在世界汽车行业具有举足轻重的地位和影响力
 - D. 不进行技术变革,中国汽车制造业就不能在全世界占有一席之地
104. 某科研机构提出潮湿的沙子是古埃及人在沙漠中搬运巨大石块和雕像的关键。研究人员指出,古埃及人将沉重的石块放上滑撬后,先在滑撬前铺设一层潮湿的沙,再牵引它们,这种搬运方式起到了意想不到的效果。在实验中,研究人员使用流变仪测试沙子的硬度,以证实需要多少牵引力才能使一定数量的沙子变形,并在此基础上设计了牵引力模型,从中发现将沙子铺在滑撬前更容易移动重物,并且沙子所含水分决定了沙子的硬度和牵引力。
- 以下哪项如果为真,最能支持上述结论:
- A. 在一幅古埃及墓室壁画中,一名男子站在滑撬前方,似乎正在浇水
 - B. 滑撬牵引力与沙子的硬度成反比,潮湿沙子的硬度是干燥沙子的两倍
 - C. 实验证明,铺设在滑撬前的潮湿沙子容易堆积,形成较大的滑动阻力
 - D. 一个实验室版的埃及滑撬被成功建造,能够模拟古埃及工地的实况
105. 如果向大气排放CO₂累积超过32000亿吨,那么到本世纪末,将升温控制在2°C以内的门槛就守不住了。有科学家认为,为了达到将升温幅度控制在2°C以内的目标,仅仅限制CO₂排放量是不够的,必须在全球范围内大规模开展大气CO₂的回收活动,使大气污染程度得到有效控制和缓解。
- 若要使上述科学家的想法成立,最需补充以下哪项作为前提:
- A. 全球范围内普及关于气候变化的科学知识
 - B. 各国政府推出有效政策来控制CO₂排放量
 - C. 科学界整合资源来支持发展地球工程技术
 - D. 各地都建立能有效回收和储存CO₂的机制

资料分析

请根据题目要求,在每个选项中选出一个最恰当的答案。

2015年国家自然科学基金委全年共接收173017项各类申请,同比增长约10%,择优资助各类项目40668项,比上年增加

1579项，资助直接费用218.8亿元，平均资助强度（资助直接费用与资助项数的比值）53.8万元，各项工作取得新进展、新成效。

在研究项目系列方面，面上项目资助16709项，比上年增加1709项，占总项数的41%，直接费用102.41亿元，平均资助率（资助项目占接收申请项目的比重）22.9%，同比下降2.5个百分点。重点项目资助625项，同比增长约3.3%，直接费用17.88亿元。重大项目资助20项，直接费用3.18亿元。

在人才项目系列方面，青年科学基金资助16155项，比上年减少266项，占总项数的40%，直接费用31.95亿元，平均资助率24.6%，同比下降0.7个百分点。地区科学基金资助2829项，比上年增加78项，直接费用10.96亿元，有力推进了欠发达区域人才稳定与培养。优秀青年科学基金资助400人，国家杰出青年科学基金资助198人，新资助创新研究群体项目38项，促进了优秀人才和团队成长。

106. 2015年地区科学基金资助的直接费用占总额的比重约为：

- A . 3%
- B . 5%
- C . 8%
- D . 10%

107. 2015年重点项目的平均资助强度约为：

- A . 213万元
- B . 286万元
- C . 342万元
- D . 398万元

108. 2015年面上项目资助项数占总资助项数的比重较上一年增加约：

- A . 4.2个百分点
- B . 3.8个百分点
- C . 3.1个百分点
- D . 2.6个百分点

109. 2014年国家自然科学基金委共接收青年科学基金的申请数约为：

- A . 5.1万项
- B . 5.9万项
- C . 6.5万项
- D . 6.9万项

110. 能够从上述资料中推出的是：

- A . 2015年重点项目的平均资助强度多于重大项目
- B . 2014年面上项目资助项数多于青年科学基金项目
- C . 2015年面上项目的平均资助率高于青年科学基金项目
- D . 2015年重点项目资助项数的同比增长率高于地区科学基金

2016年6月份，我国社会消费品零售总额26857亿元，同比增长10.6%，环比增长0.92%。其中，限额以上单位消费品零售额13006亿元，同比增长8.1%。

2016年1~6月份，我国社会消费品零售总额156138亿元，同比增长10.3%。其中，限额以上单位消费品零售额71075亿

元，同比增长7.5%。

按经营单位所在地分，2016年6月份，城镇消费品零售额23082亿元，同比增长10.5%；乡村消费品零售额3775亿元，同比增长11.2%。1~6月份，城镇消费品零售额134249亿元，同比增长10.2%；乡村消费品零售额21889亿元，同比增长11.0%。

按消费类型分，2016年6月份，餐饮收入2907亿元，同比增长11.1%；商品零售23951亿元，同比增长10.6%。1~6月份，餐饮收入16683亿元，同比增长11.2%；商品零售139455亿元，同比增长10.2%。

2016年1~6月份，全国网上零售额22367亿元，同比增长28.2%。其中，实物商品网上零售额18143亿元，同比增长26.6%。

2016年6月份商品零售总额部分数据

指 标	6月		1-6月	
	绝对量(亿元)	同比增长(%)	绝对量(亿元)	同比增长(%)
商品零售	23951	10.6	139455	10.2
其中:限额以上单位商品零售	12262	8.2	66857	7.6
家用电器和音像器材	841	12.3	4076	7.3
家具	248	13.4	1249	15.6
通讯器材	356	12.1	1829	14.9
石油及制品	1653	-0.5	8815	-1.3
汽车	3309	9.5	18270	7.7
建筑及装潢材料	296	14.2	1445	15.6

111. 2016年5月份，全国社会消费品零售总额约为：

- A . 24594亿元
- B . 24283亿元
- C . 26612亿元
- D . 27104亿元

112. 2015年1~6月份，限额以上单位消费品零售额占全国社会消费品零售总额的比重约为：

- A . 48.4%
- B . 46.7%
- C . 49.5%
- D . 45.5%

113. 2016年1~6月份，以下选项中，商品零售同比增速最快的是：

- A . 通讯器材
- B . 石油及制品
- C . 家用电器和音像器材
- D . 汽车

114. 按2016年1-6月份的同比增速，2017年1-6月份城镇消费品零售额约为：

- A . 25506亿元
- B . 172220亿

- C . 147942亿元
D . 153679亿元

115. 关于社会消费品零售情况，能够从上述资料中推出的是：

- A . 2016年1~6月份，限额以上单位消费品零售额增速同比下滑
B . 2016年1~6月份，乡村消费品零售额增速慢于城镇
C . 2015年1~6月份，商品零售额超过餐饮收入的7倍
D . 2015年1~6月份，网络零售呈较慢增长的态势

2015年全国共建立社会捐助工作站、点和慈善超市3.0万个，比上一年减少0.2万个，其中：慈善超市9654个，同比下降5.1%。全年共接收社会捐赠款654.5亿元，其中：民政部门接收社会各界捐赠款44.2亿元，各类社会组织接收捐赠款610.3亿元。全年民政部门接收捐赠衣被4537.0万件，捐赠物资价值折合人民币5.2亿元。全年有1838.4万人次困难群众受益，同比增长8.5%，增长率较上一年下降27.5个百分点。全年有934.6万人次在社会服务领域提供了2700.7万小时的志愿服务，同比减少10.4万小时。

2011~2014年社会捐赠款和社会捐赠衣被情况

年份	民政部门接收社会捐赠款(亿元)	社会组织接收社会捐赠款(亿元)	民政部门接收捐赠衣被(万件)
2011	96.6	393.6	2918.5
2012	101.7	470.8	12538.2
2013	107.6	458.8	10405.0
2014	79.6	524.9	5244.5

116. 2015年，全国建立的慈善超市较2014年约：

- A . 减少519个
B . 增加519个
C . 减少686个
D . 增加686个

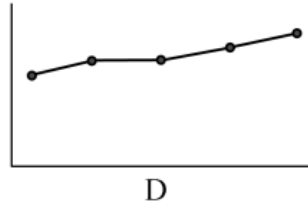
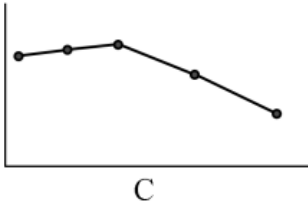
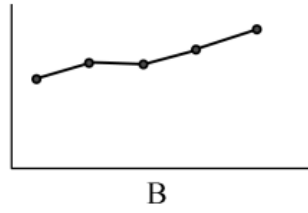
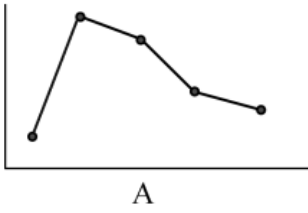
117. 2015年受益的困难群众较2013年增长约：

- A . 27.6%
B . 34.5%
C . 40.4%
D . 47.6%

118. 2012~2015年社会组织接收社会捐赠款占总捐赠款的比重最高的是：

- A . 2012年
B . 2013年
C . 2014年
D . 2015年

119. 下面哪一张图能正确反映2011~2015年民政部门接收捐赠衣被数量的变化情况：



- A . A
- B . B
- C . C
- D . D

120. 能够从上述资料中推出的是：

- A . 2011~2015年民政部门接收的社会捐赠款在持续增加
- B . 2015年民政部门接收捐赠衣被同比增长率高于2014年的二分之一
- C . 相比2014年，2015年在社会服务领域提供志愿服务的人次有所增加
- D . 2012~2015年社会组织接收社会捐赠款同比增长最快的年份是2012年